

Félicitations !

Vous avez porté votre choix sur un accessoire LOOK.

Nous vous remercions de votre confiance en nos produits.

En choisissant cet accessoire LOOK, vous bénéficiez d'un produit de haute technologie, de conception française.

Comme la grande majorité des produits LOOK, il est identiques à ceux fournis aux grandes équipes professionnelles, et est contrôlé durant tout son cycle de fabrication pour vous apporter entière satisfaction.

Nos produits sont conformes aux différentes normes européennes et internationales en vigueur.

Avant toute utilisation, lisez l'intégralité des instructions, respectez les conseils donnés afin de profiter pleinement des atouts de ce produit de haute qualité.

LOOK se réserve la possibilité de changer les spécifications du produit sans avis préalable dans le but de l'améliorer.

PRESENTATION DU PRODUIT

La potence en carbone C-STEM est dessinée pour le 695. Elle en reprend la forme du tube dit "horizontal" afin d'assurer une parfaite cohésion entre le poste de pilotage et le cadre.

Grâce à un tout nouveau système de serrage breveté cette potence est légèrement inclinable (De -9° à +13°). Ceci évite l'ajout de nombreuses entretoises qui diminuent la rigidité latérale du vélo et la précision de pilotage.

Enfin son corps en carbone ultra light et ses vis en titane procurent à la C-STEM une grande rigidité pour un faible poids.

La C-Stem existe dans les longueurs suivantes :

80 / 90 / 100 / 110 / 120 mm.

ATTENTION :

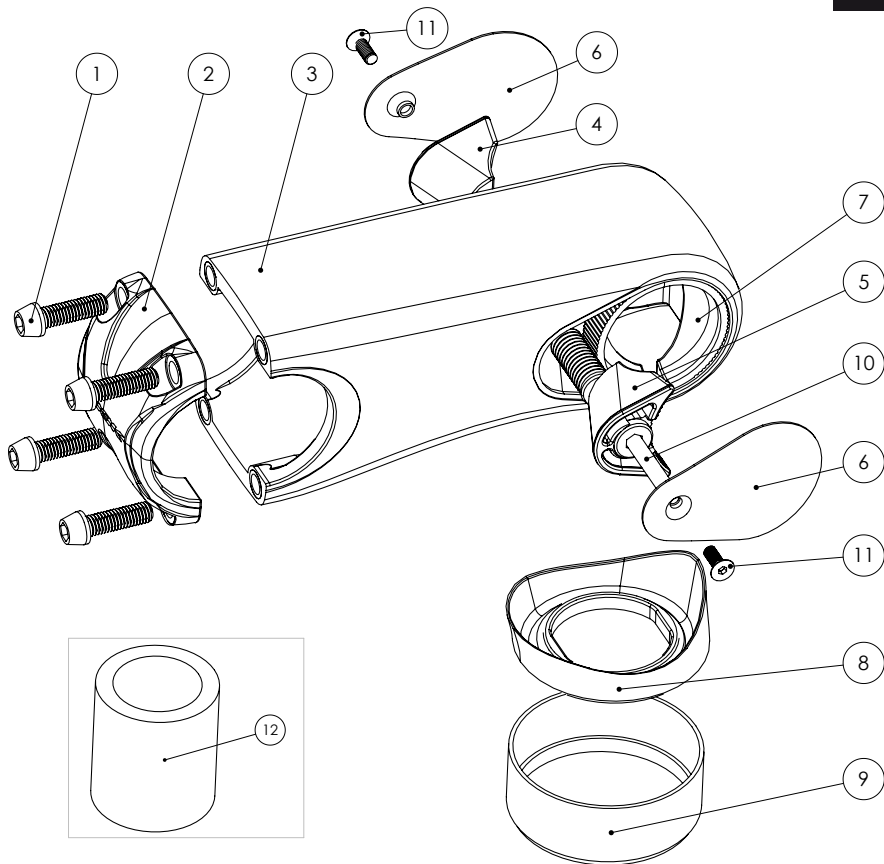
La C-STEM n'est compatible qu'avec le pivot de la fourche HSC 7 qui comporte 2 méplats.

La C-STEM nécessite un jeu de direction Head fit 3. En aucun cas la C-STEM ne peut être montée avec un jeu de direction traditionnel comprimé.

Cet accessoire LOOK est conçu et optimisé pour être utilisé par des cyclistes ne dépassant pas 100 KG (220,5 lbs)

VUE ÉCLATÉE DE LA POTENCE C-STEM

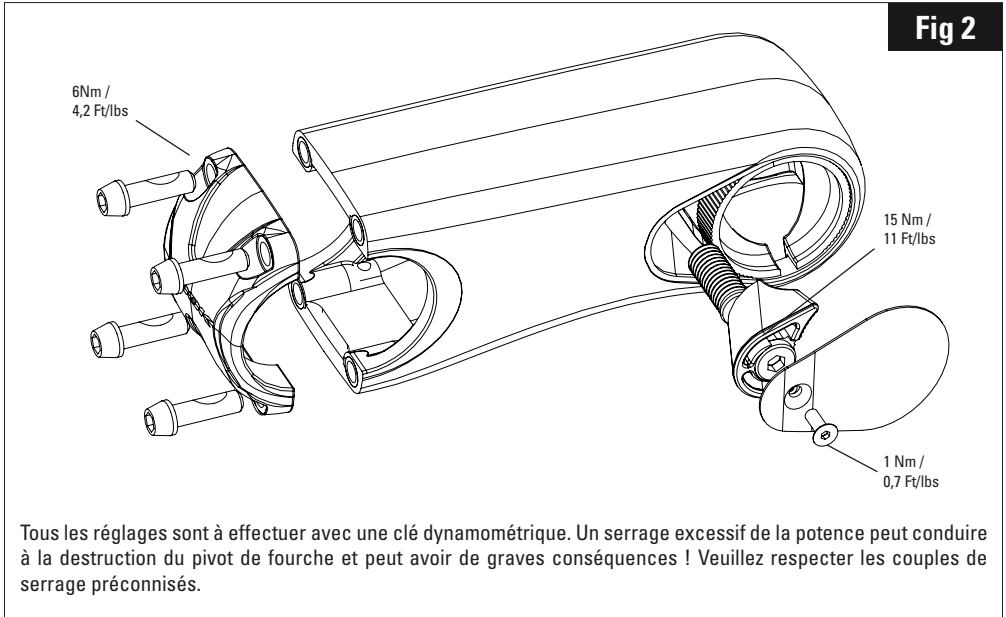
Fig 1



- 1 : Vis de capot M5 (X4)
- 2 : Capot de potence
- 3 : Corps de potence
- 4 : Tampon taraudé
- 5 : Ensemble tampon + vis M8
- 6 : Cache latéral de potence (X2)

- 7 : Demie Coquille (X2)
- 8 : Entretoise caoutchouc
- 9 : Bague de réhausse carbone
- 10 : Filet rapporté
- 11 : Vis FHC M3 (X2)
- 12 : Tube de découpe

COUPLES DE SERRAGES



INSTALLATION DE LA POTENCE C-STEM

Sur la potence C-Stem de LOOK, le réglage en hauteur se fait grâce à un système de rotation au niveau du serrage de la potence sur le pivot de fourche.

Grâce à ce système, vous n'aurez plus besoin d'ajouter des bagues de réhausse sur le pivot de la fourche.

Lorsque votre cadre est livré, le pivot de la fourche HSC7 n'est pas coupé. Dans cette version longue, vous ne pourrez atteindre que les positions hautes (celles correspondant aux hauteurs atteignables en ajoutant entre 20 et 50 mm de bagues de réhausse sur une

potence traditionnelle).

Si lors de vos réglages, la position la plus basse que vous pouvez atteindre avec le pivot de fourche long est encore trop haute, la coupe du pivot de fourche sera nécessaire (positions correspondantes à celles atteignables en ajoutant entre 0 et 30 mm de bagues de réhausse sur une potence traditionnelle).

COUPE DU PIVOT DE FOURCHE

ATTENTION!

La coupe du pivot de fourche est une action irréversible ! Vous ne pourrez plus atteindre les positions "hautes" de potence une fois le pivot de fourche coupé !

Si vous avez le moindre doute concernant la coupe du pivot, faites une première sortie pivot non coupé afin de vous assurer de la nécessité de l'opération.

1. Enlever la potence, l'entretoise en caoutchouc (8) ainsi que la bague de réhausse carbone (9).
2. Poser le tube de découpe (12) sur la bague du jeu de direction.
3. Couper le pivot de fourche à l'aide d'une scie à métaux en bon état en suivant la face supérieure du tube de découpe (12).

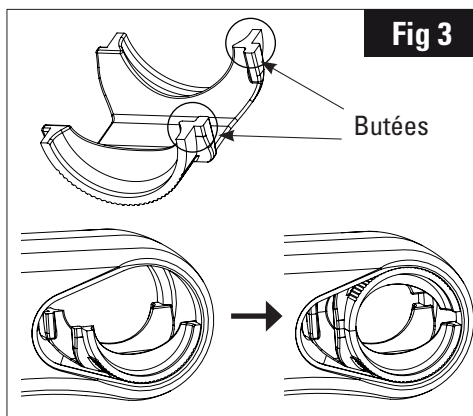
OU

4. Tracer un marquage sur le pivot de fourche en suivant la face supérieure du tube de découpe (12).
5. Retirer le tube de découpe (12).
6. Positionner un guide scie au niveau du marquage et couper le tube à l'aide d'une scie à métaux en bon état.

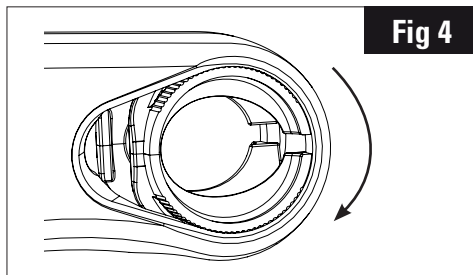
ASSEMBLAGE & MONTAGE

Nota: Pour les étapes suivantes, veiller à bien graisser les pièces avant montage !

1. Introduire une des demies coquilles (7), horizontalement dans le corps de la potence, puis insérer la deuxième demie coquille (les butées doivent être en vis-à-vis et positionnées vers l'avant : Fig 3).



2. Tourner les coquilles d'un quart de tour de manière à ce que les butées se trouvent en haut du corps de la potence. (Fig 4)



ASSEMBLAGE & MONTAGE (Suite)

3. Introduire le pivot de fourche dans l'oblong du corps de potence (3), entre les coquilles (7) en veillant à ce que le corps de potence soit dans l'alignement de la roue.

Si vous rencontrez des difficultés à introduire le pivot de la fourche, assurez-vous que les butées soient dans la bonne position.

Attention!

Vérifier que le pivot de fourche soit bien en appui sur les butées des coquilles (7) avant tout serrage!

5. Passer l'ensemble tampon+vis dans son logement dans le corps de potence (3). (Fig 5)

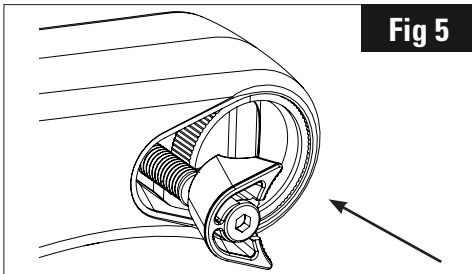


Fig 5

6. Passer le second tampon dans son logement.

Nota (Voir également annexe):

• si vous souhaitez atteindre les positions: $-9^\circ / -5^\circ / -1^\circ / +3^\circ / +7^\circ / +11^\circ$, introduisez l'ensemble tampon+vis dans le logement **GAUCHE** du corps de potence (3)

• si vous souhaitez atteindre les positions: $-7^\circ / -3^\circ / +1^\circ / +5^\circ / +9^\circ / +13^\circ$, introduisez l'ensemble tampon+vis dans le logement **DROIT** du corps de potence (3)

7. Introduire une clé Allen 4mm dans l'empreinte de la vis M8.

8. Serrer la vis M8 légèrement de façon à pouvoir effectuer le réglage en hauteur de la potence.

9. Une fois la position souhaitée atteinte serrer la vis à son couple maximum indiqué.

10. Placer un des caches latéraux (6) en appui sur le filet rapporté (10). Serrer à l'aide de la vis M3 (11). Insérer l'ensemble dans la vis M8. Placer le second cache de l'autre côté de la potence et visser à l'aide de la seconde vis M3 au couple spécifié.

11. Introduire le cintre dans son logement puis réaliser le serrage des quatre vis de capot (1) progressivement et en croix (Fig 6).

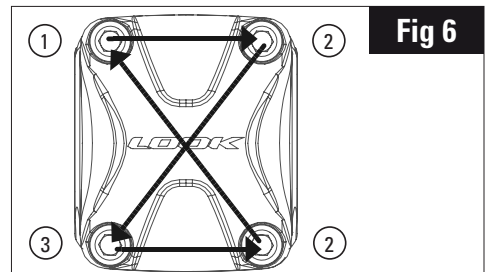


Fig 6

DÉMONTAGE DE LA POTENCE

Si lors du réglage, vous ne parvenez pas à atteindre la hauteur de cintre souhaitée, il faudra inverser les tampons de serrage de la manière suivante :

- Dévisser complètement la vis jusqu'à désolidarisation du tampon de serrage.
- Répéter les étapes 5. à 9. du chapitre 'Assemblage et montage de la potence' en inversant les tampons de serrage.

NOTA : il peut arriver qu'un seul des deux tampons de serrage se déplace. Dans ce cas, prenez la potence et faites lui faire des mouvements de rotation par rapport à l'axe du pivot de fourche. Si malgré ces mouvements, le second tampon reste enfoncé dans son logement, prenez un maillet et tapez doucement sur le tampon dégagé jusqu'à ce que l'autre se dégage à son tour.

Note de sécurité:

Veillez avant chaque sortie à vérifier le positionnement des tampons de serrage (4 & 5). Si ceux-ci dépassent latéralement du corps de potence (4), leur serrage n'est plus assuré et il faut impérativement resserrer la vis double pas (9) (FIG 7)

Démontez cette dernière et appliquez du frein-filet type Loctite® 243 Frein filet® normal sur sa partie filetée avant de remonter les tampons de serrage (4 & 5) suivant les opérations décrites ci-dessus.

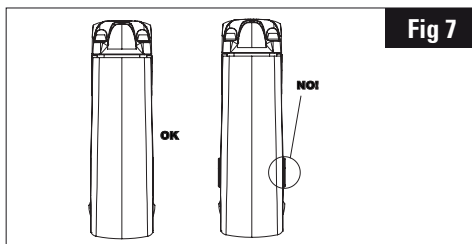
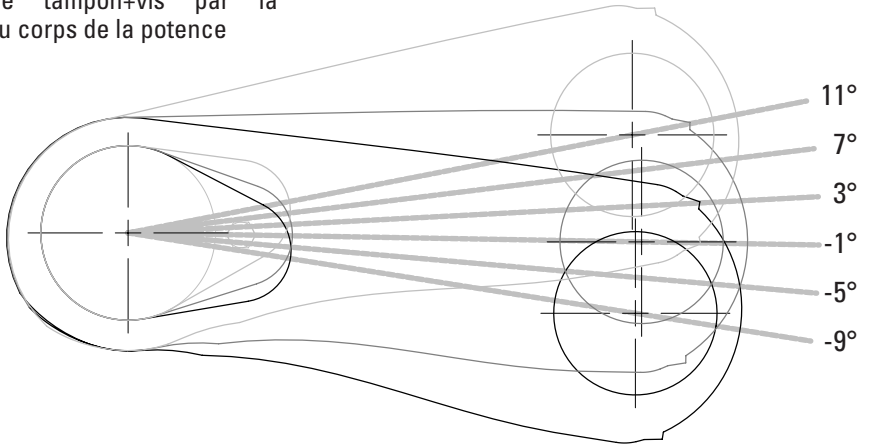


Fig 7

Positions atteignables en insérant l'ensemble tampon+vis par la gauche du corps de la potence



11°
7°
3°
-1°
-5°
-9°

Positions atteignables en insérant l'ensemble tampon+vis par la droite du corps de la potence

ENTRETIEN

Nettoyez toujours votre cadre et ses accessoires avec du savon ou détergent léger et de l'eau.

Employez un chiffon doux. Rincez à l'eau et le sécher avec un chiffon.

Ne pas utiliser d'appareil de nettoyage à haute pression, ni de produits abrasifs.

SERVICE APRÈS-VENTE

Malgré tout le soin apporté à notre fabrication, si un défaut apparaît ou si une réparation est nécessaire, s'adresser toujours à votre revendeur avec le produit défectueux accompagné de la carte de garantie.

GARANTIE

Tous les accessoires LOOK sont garantis un an à partir de la date d'achat contre tout vice ou défaut de fabrication.

Pour que la garantie soit valable, enregistrez-vous sur notre site : www.lookcycle.com

Cette garantie reste limitée à l'acheteur initial et une preuve d'achat est requise (facture originale).

La garantie concerne tous les vices ou défauts de fabrication.

La garantie s'applique uniquement si le produit est assemblé conformément aux instructions ci dessus.

La garantie ne s'applique pas aux défauts dus au mauvais entretien ou à une mauvaise utilisation.

De même la garantie est caduque si le produit a subi une modification technique du fait de l'utilisateur ou s'il a été réparé, repeint hors d'un centre de réparation agréé LOOK.

La garantie ne couvre pas les cas suivants :

- * les défauts causés par négligence ou entretien insuffisant
- * les accidents
- * les dommages accessoires et indirects

Les dépenses de montage, démontage, temps de main d'oeuvre, emballage et expédition ne sont pas couverts.

Ne pas percer, peindre ou revernir.

Ne pas laisser votre accessoire près d'une source de chaleur.

ATTENTION :

Inspectez toujours votre accessoire avant de l'utiliser.

Si vos accessoires LOOK ont subi n'importe quel dommage, rappez le vélo chez votre revendeur LOOK pour une inspection.

Prendre connaissance des lois en vigueur dans le pays où vous êtes si vous roulez la nuit. Les réflecteurs ne sont pas suffisants et ne remplacent pas un éclairage.

Portez toujours un casque

Prendre connaissance du code de la route et le respecter.

Prendre garde aux dangers de la route et de la circulation.