

MA NUAL

AERO POST 3 | MY21

FR

FÉLICITATIONS!	> 4
INFORMATIONS IMPORTANTES	> 4
PRÉSENTATION DU PRODUIT	> 5
MONTAGE ET NOMENCLATURE	> 6
ENTRETIEN	> 8
SERVICE APRÈS-VENTE	> 8
GARANTIE	> 8

FÉLICITATIONS !

Vous avez porté votre choix sur un accessoire LOOK. Nous vous remercions de votre confiance en nos produits.

En choisissant cet accessoire LOOK, vous bénéficiez d'un produit de haute technologie, de conception française.

Comme la grande majorité des produits LOOK, il est identique à ceux fournis aux grandes équipes professionnelles, et est contrôlé durant tout son cycle de fabrication pour vous apporter entière satisfaction. Nos produits sont conformes aux différentes normes européennes et internationales en vigueur.


Les produits LOOK sont protégés par les droits de la propriété industrielle.


Pour plus d'information, rendez-vous sur www.lookcycle.com/patents

Avant toute utilisation, lisez l'intégralité de ces instructions. Respectez l'ensemble des conseils donnés afin de profiter pleinement des atouts de ce produit de haute qualité. Nous vous conseillons pour le montage de vous adresser à un détaillant agréé LOOK.

LOOK se réserve la possibilité de changer les spécifications du produit et sans avis préalable dans le but de l'améliorer.

INFORMATIONS IMPORTANTES

 **Attention :** Les produits LOOK sont conçus et optimisés pour être utilisés par des cyclistes ne dépassant pas 100 Kg (220,5 lbs).

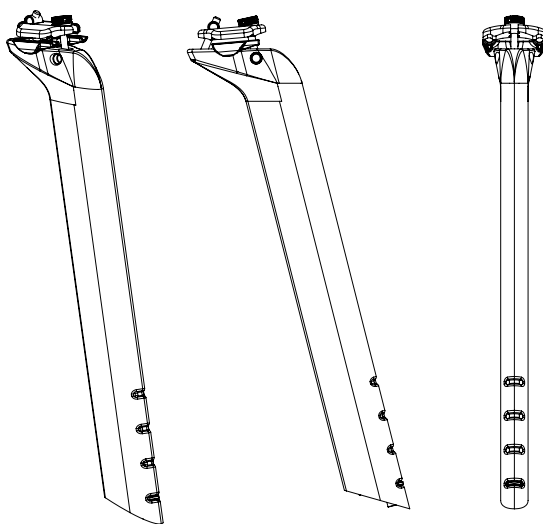
 **Avertissement sur les produits de contrefaçon :** L'utilisation de produits contrefaits est très dangereuse et peut vous causer, ainsi qu'à des tiers, des chutes graves provoquant des blessures importantes voire mortelles.

Pour plus de renseignement, veuillez consulter notre site www.lookcycle.com rubrique POLITIQUE DE GARANTIE > CONTREFAÇON. Pour plus de renseignement sur les INFORMATIONS IMPORTANTES à respecter, veuillez consulter notre site www.lookcycle.com rubrique POLITIQUE DE GARANTIE > INFORMATIONS IMPORTANTES.

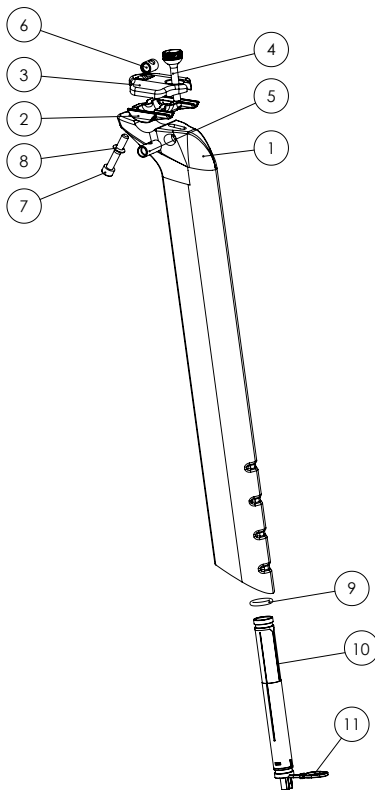
Si vous ne pouvez pas consulter notre site, nous pouvons vous fournir nos politiques de garantie sous forme papier, par l'intermédiaire de votre revendeur.

PRÉSENTATION DU PRODUIT

La tige de selle AERO POST 3 est une évolution de la version précédente l' AERO POST 2. Cette nouvelle version devient plus légère grâce à sa conception monobloc et ses pièces en titane. Son aérodynamisme est optimisé grâce à un profil limitant la trainée aérodynamique, et sa rigidité est en adéquation avec les différentes versions du 795 BLADE RS et 795 BLADE.



MONTAGE ET NOMENCLATURE



1	Tube AERO POST 3
2	Chariot asymétrique
3	Bride supérieure
4	Mollette de micro-réglage (ne pas utiliser pour serrer) - Frein filet type LOCTITE 243
5	Tonneau avant (L=25mm)
6	Tonneau arrière (L=14mm)
7	Vis de serrage – HEX 5mm Allen – 8Nm + frein filet type LOCTITE 243
8	Rondelle sphérique d'appui
9	Joint torique
10	Batterie (non fournie dans le kit)
11	Collier de fixation plastique de la batterie

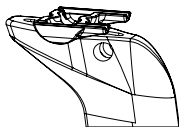
Note: Après chaque démontage veiller à nettoyer, dégraisser (avec un alcool isopropylique) tous les éléments et placer du frein filet liquide type LOCTITE 243 (6h de séchage).

MONTAGE ET NOMENCLATURE

MONTAGE DE LA SELLE SUR LA TIGE DE SELLE

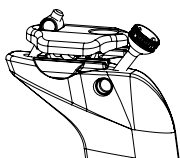
1/ Nettoyer et dégraisser toutes les pièces, la tige de selle et l'intérieur du tube de selle avec un alcool isopropylique. Pour le montage de la tige et sa coupe, référez-vous à la notice du 795 BLADE RS rubriques « montage de la tige de selle sur le cadre » et « coupe tige de selle AERO POST 2 ».

2/ Présenter le chariot asymétrique (2) sur la tête de l'AERO POST 3.

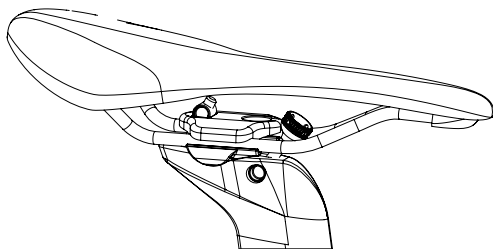


3/ Pré assembler la vis de serrage arrière (7) avec la rondelle sphérique (8), la bride supérieure (3) et le tonneau arrière (6), en appliquant du frein filet liquide type LOCTITE 243 sur les éléments vissés.

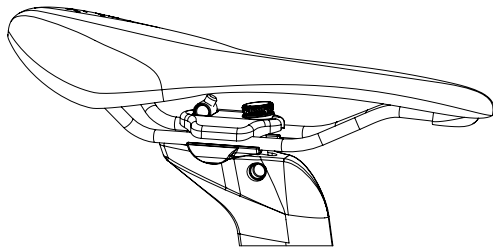
4/ De la même manière pré assembler sur la tige de selle le tonneau avant (5) et la molette de micro-réglage (4), en appliquant du frein filet liquide type LOCTITE 243 sur les éléments vissés. Veiller à ce que la molette soit basculée vers l'avant de la tige de selle.



5/ Glisser la selle dans les rainures du chariot asymétrique (2) et la bride supérieure (3).



6/ Basculer la molette (4) vers l'arrière pour brider l'ensemble.



7/ Régler l'inclinaison de la selle grâce à la molette de micro-réglage (4).

8/ Bloquer le système en serrant la vis de serrage arrière (7) à 8 N.m - attention la molette est un élément de réglage et non de serrage ! - et laisser sécher pendant 6 heures au minimum.

ENTRETIEN

Le contrôle et la maintenance sont importants pour votre sécurité et la durée de vie de votre produit.

Un vélo et ses composants mal entretenus, peuvent se casser ou présenter des dysfonctionnements, ce qui pourrait entraîner un accident lors duquel vous pourriez être tué, gravement blessé ou paralysé.

Pour plus de renseignements sur les obligations d'entretien, veuillez consulter notre site www.lookcycle.com rubrique POLITIQUE DE GARANTIE > ENTRETIEN

SERVICE APRÈS-VENTE

Malgré tout le soin apporté à nos fabrications, si un défaut apparaît ou si une réparation est nécessaire, adressez-vous à votre revendeur agréé LOOK en lui apportant le produit défectueux accompagné de votre facture d'achat et précisez-lui le dysfonctionnement.

GARANTIE

LOOK, à travers ses agents et distributeurs agréés dans le pays dans lequel le produit a été acheté, garantit ses vélos/cadres contre les non-conformités et contre les vices cachés (1) pour une période de deux ans (2) à compter de la date d'achat.

(1) Les vices cachés ne concernent que la législation Française. § 1641 à 1649 du code civil.

(2) Certains pays ou états autorisent une limitation de durée supérieure pour une garantie implicite, et/ou pour l'exclusion ou la limitation de dommages directs ou consécutifs, ce qui implique que la limite décrite ci-dessus ne s'appliquerait pas. Cette garantie limitée vous donne des droits légaux spécifiques, mais aussi éventuellement d'autres droits, qui varient selon les législations locales.

Pour plus de renseignements sur couverture de la garantie légale, veuillez consulter notre site www.lookcycle.com rubrique POLITIQUE DE GARANTIE > GARANTIE LEGALE

Ce manuel ne peut être utilisé ni reproduit, même partiellement, sous quelque forme que ce soit et par quelque moyen que ce soit, sans l'autorisation écrite préalable de LOOK.

Ce matériel est conforme aux dispositions de la directive 93/42/CE.

EN

CONGRATULATIONS!	> 10
IMPORTANT INFORMATION	> 10
PRODUCT PRESENTATION	> 11
INSTALLATION AND PARTS	> 12
MAINTENANCE	> 14
AFTER-SALES SERVICE	> 14
GUARANTEE	> 14

CONGRATULATIONS!

You have chosen a LOOK accessory

Thank you for placing your trust in our products. By choosing this LOOK accessory, you get the advantages of a high tech, French-designed product. Like the vast majority of LOOK products, they are identical to those provided to the big professional teams, and are checked throughout the manufacturing process to ensure complete satisfaction. Our products meet the various current European and international standards.


LOOK products are protected by industrial property rights
For more information, please go to www.lookcycle.com/patents


Before first use, please take the time to read through all of the instructions. Follow all the advice given to take full advantage of this high quality product.

We recommend that you go to an approved LOOK dealer to have your bike assembled.

LOOK reserves the right to change the product specifications without prior notice in order to make improvements.

IMPORTANT INFORMATION

 **Warning:** LOOK products are designed and optimised for use by cyclists weighing no more than 100 Kg (220.5 lbs).

 **Warning regarding counterfeit products:** The use of counterfeit products is very dangerous and may cause you, and others, to suffer serious falls, causing serious injury or even death.

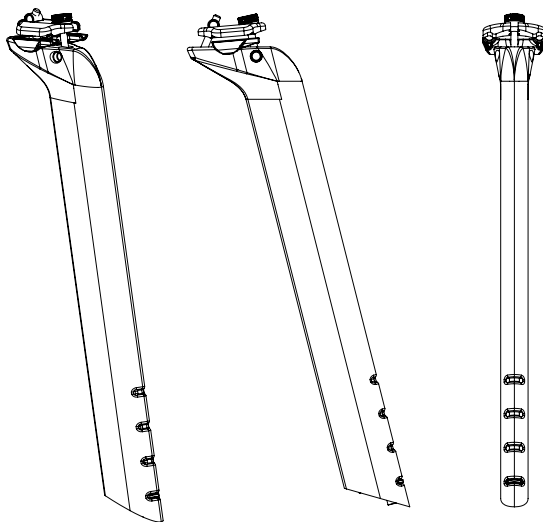
For further information, please visit www.lookcycle.com LOOK WARRANTY POLICY section > COUNTERFEIT GOODS.

For further details regarding the IMPORTANT INFORMATION to be observed, please visit www.lookcycle.com LOOK WARRANTY POLICY section > IMPORTANT INFORMATION.

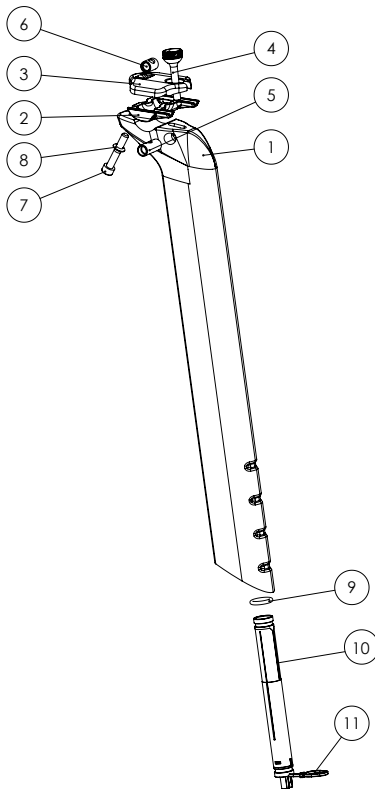
If you cannot visit our site, we can provide a printed copy of our warranty policies through your dealer.

PRODUCT PRESENTATION

The AERO POST 3 seatpost is an evolution of the AERO POST 2. The carbon monobloc design and titanium inserts make this 3rd generation seatpost lighter than its predecessors, while the reshaped profile reduces drag and improves aerodynamics. Its stiffness is optimized to blend with the performance of the 795 BLADE RS and 795 BLADE frames.



INSTALLATION AND PARTS



1	AERO POST 3 seatpost
2	Asymmetrical cradle
3	Upper clamp plate
4	Micro-adjustment roller (do not use to tighten!) – Threadlocker ex. LOCTITE 243
5	Front barrel nut (L=25mm)
6	Rear barrel nut (L=14mm)
7	Tightening screw – 5mm HEX – 8Nm + Thread- locker ex. LOCTITE 243
8	Spherical washer
9	O-ring
10	Battery (not included)
11	Plastic battery mounting bracket

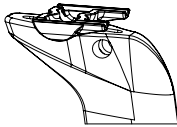
Note: Ensure that all parts are cleaned and degreased (with isopropyl alcohol) every time the seatpost is removed, and that liquid threadlocker such as LOCTITE 243 is applied (6 hours drying time).

INSTALLATION AND PARTS

MOUNTING THE SADDLE ON THE SEATPOST

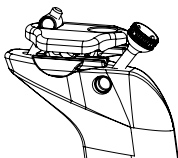
1/ Clean and degrease all parts, including the seatpost and inside of the seat tube, with isopropyl alcohol. To cut and install the seatpost, please refer to the 795 BLADE RS user manual under sections "Installing the seatpost" and "Cutting the AERO POST 2 seatpost".

2/ Place the asymmetrical cradle (2) on the AERO POST 3.

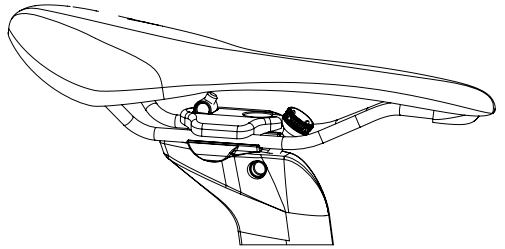


3/ Pre-assemble the rear tightening screw (7), spherical washer (8), upper clamp plate (3) and rear barrel nut (6), using liquid threadlocker such as LOCTITE 243 on all threads.

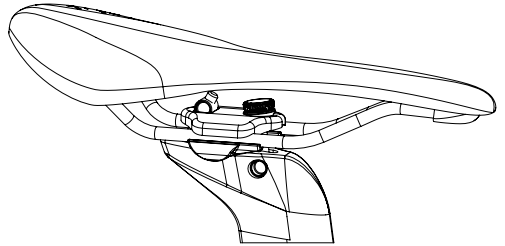
4/ Similarly, pre-assemble the front barrel nut (5) and the micro-adjustment roller (4) on the seatpost using liquid threadlocker such as LOCTITE 243 on all threads. Make sure the roller is tilted toward the front of the seatpost.



5/ Slide the saddle between the grooves on the asymmetrical cradle (2) and upper plate (3).



6/ Swing the roller (4) back to lock.



7/ Adjust the saddle tilt by turning the micro-adjustment roller (4).

8/ Lock the system by tightening the rear tightening screw (7) to 8Nm. Note that the roller is designed to adjust, not tighten ! Leave to dry for at least 6 hours.

MAINTENANCE

It is important to inspect and maintain your product. This is for your safety, and to ensure a long product life.

Poorly maintained bikes and components can break or malfunction, which could lead to an accident in which you could be killed, seriously injured or paralysed.

For further information on maintenance requirements, please visit www.lookcycle.com LOOK WARRANTY POLICY section > MAINTENANCE.

AFTER-SALES SERVICE

In spite of all the care we take during manufacture, if there is a flaw or if a repair is necessary, contact your authorised LOOK dealer, taking the defective product to them with your purchase receipt, and tell them about the problem.

GUARANTEE

LOOK, through its authorised agents and distributors in the country in which the product was purchased, guarantees its bicycles/frames against faults and hidden defects (1) for a period of two years (2) from the date of purchase.

(1) Hidden defects are only covered under French law. § 1641 to 1649 of the French civil code.

(2) Some countries or states allow a longer time limit for an implicit warranty, and/or for the exclusion or limitation of direct or consecutive damages, which implies that the limit described above would not apply. This limited warranty gives you specific legal rights, and possibly other rights, which vary depending on local legislation.

For more information on cover provided by the statutory warranty, please visit www.lookcycle.com LOOK WARRANTY POLICY > LEGAL WARRANTY section

