

# MA NUAL

**765 - 765** DISC



# **DE**

HERZLICHEN GLÜCKWUNSCH!	> 4
WICHTIGE INFORMATIONEN	> 4
PRODUKTVORSTELLUNG	> 5
PRÜFUNG VOR MONTAGE	> 5
VOLLSTÄNDIGE FÜHRUNG AM 765	> 5
Hinteres Schaltauge	> 5
Konfiguration der mechanischen/elektrischen Führung	> 5
Abnehmbares Führungsstück	> 6
Montage der mechanischen Führung	> 8
Montage der elektrischen Führung	> 9
Drahtlose Montage	> 10
Montage der hydraulischen Führung	> 10
STEUERSATZ	> 11
TRETLAGERGEHÄUSE	> 12
GABEL	> 13
BREMSE	> 18
TRINKFLASCHENHALTER	> 19
MONTAGE DER LAUFRÄDER	> 19
WARTUNG	> 19
KUNDENSERVICE	> 19
GARANTIE	> 20

---

## HERZLICHEN GLÜCKWUNSCH!

---

Sie haben die Option LOOK765 gewählt.

Wir möchten Ihnen für das Vertrauen in unser Produkt danken. Durch Ihre Wahl für das Gesamtpaket von LOOK profitieren Sie von einem Hightech-Produkt im französischen Design.

Ihr Rahmen und seine LOOK-Komponenten, identisch mit denen der großen professionellen Rad-Teams, werden während der gesamten Fertigung kontrolliert und werden für Ihre volle Zufriedenheit sorgen.

Unsere Produkte entsprechen den verschiedenen geltenden europäischen und internationalen Normen und übertreffen diese sogar.

**Die Produkte von LOOK sind durch gewerbliche Schutzrechte geschützt.**

Weitere Informationen finden Sie unter [www.lookcycle.com/patents](http://www.lookcycle.com/patents)

Lesen Sie vor der Benutzung diese Anleitung vollständig durch. Folgen Sie allen Empfehlungen, um die Vorteile dieses hochwertigen Produkts voll nutzen zu können.

Wir empfehlen Ihnen, sich zur Montage an einen autorisierten LOOK-Händler zu wenden. LOOK behält sich das Recht vor, die Produktspezifikationen ohne vorherige Ankündigung zu ändern, um sie zu verbessern.

### Registrierung Ihres neuen LOOK-Fahrrads


Die Registrierung Ihres LOOK-Fahrrads ermöglicht es Ihnen, einer unserer privilegierten Kunden zu werden und Ihnen eine lebenslange Garantie auf Ihren Rahmen und Ihre Gabel sowie andere Dienstleistungen zu bieten.


Für weitere Informationen über die Bedingungen, Angebote und den Umfang der Online-Registrierung besuchen Sie bitte unsere Website. [www.lookcycle.com](http://www.lookcycle.com) Rubrik GARANTIEBESTIMMUNGEN > ONLINE-REGISTRIERUNG.


---

## WICHTIGE INFORMATIONEN

---

 **Achtung:** Die LOOK-Produkte 765 und 765 DISC sind für den Gebrauch durch Radfahrer bis 100 kg (220,5 lbs) konzipiert und optimiert. Rennräder sind nur für den Einsatz auf asphaltierten Straßen bestimmt, auf denen die Reifen den Boden nicht verlassen dürfen. **Das Springen mit dem Rad ist verboten.**

 **Achtung:** LOOK 765 und 765 DISC können in einem Montaggeständer vorsichtig angezogen werden.

 **Warnung vor gefälschten Produkten:** Die Verwendung von gefälschten Produkten ist sehr gefährlich und kann dazu führen, dass Sie und andere schwere Stürze erleiden und es zu schweren Verletzungen mit Todesfolge kommt.

Weitere Informationen finden Sie auf unserer Website [www.lookcycle.com](http://www.lookcycle.com) unter GARANTIEBESTIMMUNGEN > BETRÜGERISCHE FÄLSCHUNG. Weitere Informationen zu den zu beachtenden WICHTIGEN INFORMATIONEN finden Sie auf unserer Website [www.lookcycle.com](http://www.lookcycle.com) unter GARANTIEBESTIMMUNGEN > WICHTIGE HINWEISE.

**Wenn Sie unsere Website nicht besuchen können, können wir Ihnen unsere Garantiebestimmungen in Papierform über Ihren Fachhändler zur Verfügung stellen.**

---

## PRODUKTVORSTELLUNG

---

Ihr 765 oder 765 DISC -Set wurde nach den Spezifikationen des LOOK-Designbüros entwickelt und entworfen, um dank der Endurance-Geometrie und der Kohlefaserarchitektur in Kombination mit natürlichen Flachsfasern, die Vibrationen bei langen Fahrten besser filtern, einen hohen Positionskomfort zu bieten.

Dieses Ergebnis wird durch eine "Sandwichstruktur" erreicht, um den Leinenfasern die Möglichkeit zu geben, zwischen 2 Kohlenstoffschichten zu arbeiten. Dies dient der Optimierung der Leistung, der Schwingungsfiltration.

---

## PRÜFUNG VOR MONTAGE

---

Ihr Rahmen wird jetzt geliefert mit:

- Gabel und Steuersatz.
- der Führung für Kettenschaltungszüge für die Montage einer mechanischen Baugruppe.
- der Kette, Aluminiumausführung (max. 6 Nm).
- Die LOOK-Tasche mit Hardware-Optionen (Kanalanschläge).

---

## VOLLSTÄNDIGE FÜHRUNG AM 765

---

**Hinweis:** Ihr Rahmen 765 ist für die Montage mechanischer Züge ausgestattet (schwarzes Führungsstück unter dem Tretlagergehäuse).

### Hinteres Schaltwerk:

Ziehen Sie bei der Montage des hinteren Schaltwerks die Schrauben mit einem Drehmoment von 1 Nm an. Tragen Sie bei Demontage / erneuter Montage einen Tropfen mittelfeste Schraubensicherung (Typ LOCTITE 243™) an jeder Schraube auf.

### Konfiguration der mechanischen/elektrischen Führung:

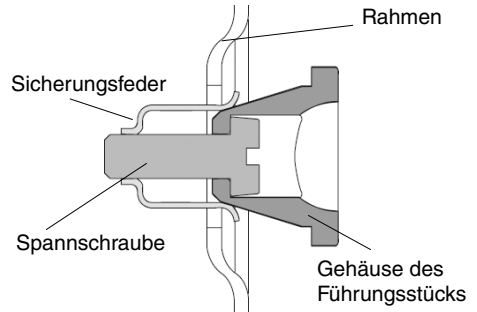
Das 765 ist mit Führungsstücken ausgestattet, die mit mechanischen und elektronischen Bauteilen kompatibel sind. Wenden Sie sich an Ihren LOOK-Händler, um eine Liste der kompatiblen Bauteile zu erhalten.

**Hinweis:** Der 765 ist kompatibel mit der Campagnolo EPS V2 Gruppe, für die Montage dieser Gruppe gelten die Empfehlungen des Herstellers..

## ABNEHMBARES FÜHRUNGSTÜCK

### MONTAGE

- 1 / Stellen Sie sicher, dass sich das Führungsstück in der geöffneten Position befindet.
- 2 / Setzen Sie das Führungsstück in sein Gehäuse und gegen die Verbundwand des Rahmens.
- 3 / Ziehen Sie die Spannschraube mit **1 Nm** an, bis das Führungsstück vollständig auf seiner Position fest sitzt (Abb. 2). 10.1).

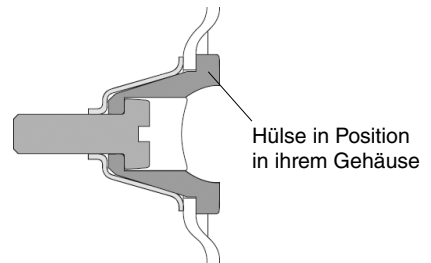


**Abb. 10.1**

**ACHTUNG:** Ein zu starkes Anziehen der Spannschraube kann zu einer Beschädigung der Gewinde der Befestigungsschraube oder Feder führen. Dies kann sich auf den Halt des Führungsstücks oder den festen Sitz auswirken.

### DEMONTAGE

- 1 / Entfernen Sie die eventuell in das Führungsstück eingesetzte Außenhülle.
- 2 / Lösen Sie die Spannschraube, bis das Führungsstück gelöst ist.
- 3 / Entfernen Sie die Hülse. Wenn beim Herausziehen der Hülse Widerstand entsteht, lösen Sie die Spannschraube weiter.

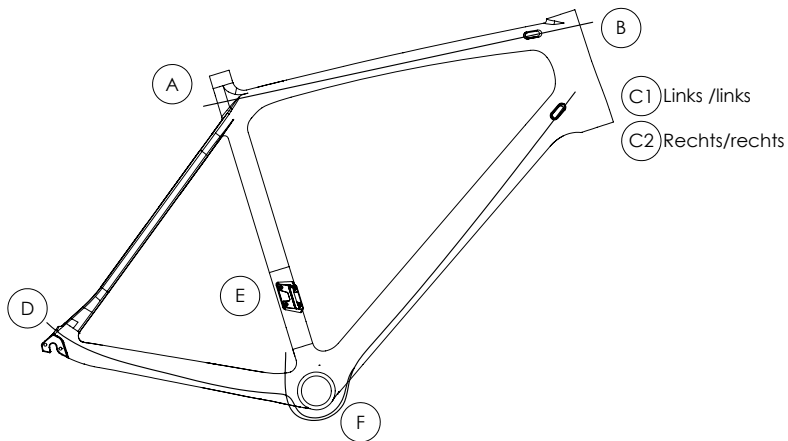


**Abb. 10.2**

**WARNUNG:** Die Endkappe der Spannschraube ist abgeflacht, um ein Lösen der Haltefeder beim Lösen zu vermeiden. Ansonsten löst sich die Spannfeder und die Gewinde dieser oder der Spannschraube werden beschädigt. Dies kann sich auf den Halt des Führungsstücks oder den festen Sitz auswirken.

## MONTAGE DER FÜHRUNG

### KONFIGURATION DER MECHANISCHEN FÜHRUNG



1 / Überprüfung des Vorhandenseins der beiden schwarzen Auskleidungen im Unterrohr.

2 / Überprüfen Sie das Vorhandensein der beiden Metallmantelanschläge am Eingang des Unterrohrs zum Steuerrohr (C1 & C2).

3 / Überprüfen Sie das Vorhandensein der beiden anderen Metallanschläge an den beiden Löchern A & B. Setzen Sie dann den kleinen schwarzen Anschlag an Punkt D (Zubehörtasche).



4 / Legen Sie die beiden Schaltzüge in die beiden schwarzen Auskleidungen. Linkes Loch C1 = vorderes Schaltwerk, rechtes Loch C2 = hinteres Schalt-

werk. Die beiden Kabel folgen den Auskleidungen und treten an Punkt F aus. Das vordere Kabel wird dann herausgeführt, um den Punkt E zu erreichen. Das hintere Kabel wird in die rechte hintere Basis eingeführt und tritt an Punkt D aus.

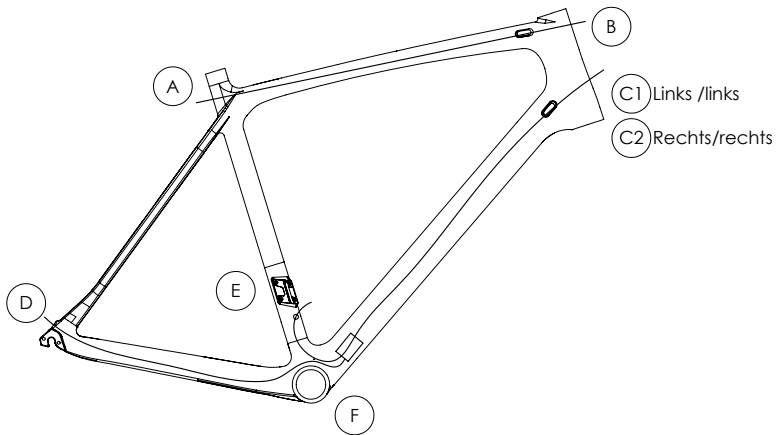
5 / Für den hinteren Bremszug entfernen Sie den hinteren Anschlag vom horizontalen Rohr und legen Sie dann den hinteren Bremszug in dieses Rohr, um am Punkt A auszusteigen, und ersetzen Sie dann den metallischen Hüllenanschlag an jedem Ende.

6 / Sie haben die Möglichkeit, einen Umwerferspanner einzusetzen, in diesem Fall schneiden Sie Ihre Umwerferhülse ca. 3 cm von der Steckdose ab und setzen Sie den Spanner ein. Platzieren Sie das Umwerferseil vom Griff und ziehen Sie es hinter dem Innenlagergehäuse heraus.

7 / Überprüfen Sie die Verschraubung der Kabelführung des Innenlagers.

## MONTAGE DER FÜHRUNG

### KONFIGURATION DER ELEKTRISCHEN FÜHRUNG



1 / Überprüfung des Vorhandenseins der beiden schwarzen Auskleidungen im Unterrohr.

2 / Entfernen Sie diese beiden schwarzen Liner mit den beiden Metallmantelanschlügen C1 & C2.

3 / Siehe Anmerkung zu Shimano DI2

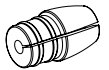
4 / Setzen Sie den Stopfenmantelanschlag in das Gehäuse auf dem linken Seitenrahmen an Punkt C1.



5 / Legen Sie den DI2-Hülsenanschlag vor das Rahmengehäuse auf der rechten Seite an Punkt C2 und legen Sie das Shimano-Elektrokabel von der Hülse zum Tretlagergehäuse, montieren Sie dann den Anschlag im Gehäuse und fügen Sie den Shimano DI2 Split-Stecker auf der rechten Seite hinzu (mögliche Verwendung des ParkTool-Magnetwerkzeugs Ref IR-1).



6 / Ebenso im Sockel das Shimano-Elektrokabel vom Schaltwerkträger D zum Tretlager F führen, dann den geteilten Stecker Di2 an Punkt D anbringen (mögliche Verwendung des ParkTool-Magnetwerkzeugs Ref IR-1).



7 / Legen Sie das Shimano-Elektrokabel in das Sitzrohr von Punkt E bis Kasten D.

8 / Nachdem Sie die Drähte an die Shimano-Box angeschlossen haben, legen Sie diese in die F-Box und schieben Sie sie zurück in den Rahmen.

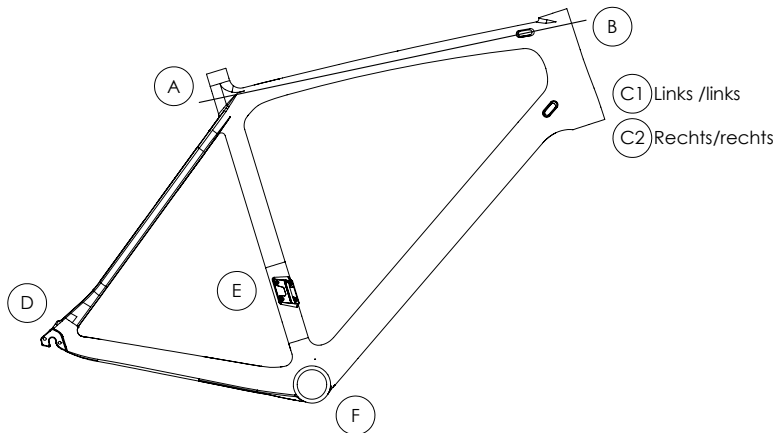
9 / Für den hinteren Bremszug entfernen Sie den hinteren Hüllenanschlag vom horizontalen Rohr und legen Sie dann den hinteren Bremszug in dieses Rohr, um am Punkt A auszusteigen, und ersetzen Sie dann den metallischen Hüllenanschlag an jedem Ende.

10 / Sie haben die Möglichkeit, einen Umwerferspanner einzusetzen, in diesem Fall schneiden Sie Ihre Umwerferhülse ca. 3 cm von der Steckdose ab und setzen Sie den Spanner ein. Platzieren Sie das Umwerferseil vom Joystick und ziehen Sie es heraus.



## MONTAGE DER FÜHRUNG

### DRAHTLOSE ELEKTRISCHE FÜHRUNG



1 / Überprüfung des Vorhandenseins der beiden schwarzen Auskleidungen im Unterrohr.

2 / Entfernen Sie die beiden schwarzen Liner mit den beiden Metallmantelanschlagen.

3 / Siehe Anmerkung zu SRAM ETAP .

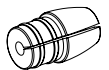
4 / Loch am linken C1 Mantelstopfen, der direkt in den linken Seitenrahmen eingesetzt wird.



5 / Loch rechts C2 Gummidübelmantelanschlag zum direkten Einsetzen in den rechten Seitenrahmen.



6 / Lochstopfen für die Schaltwerkkonsole, der direkt in den D-Rahmen eingesetzt wird.

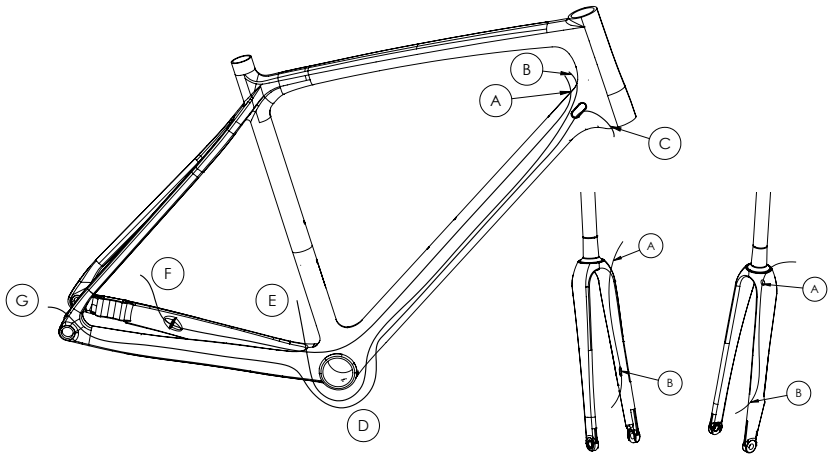


7 / Überprüfen Sie das Vorhandensein des Steckers in E.

8 / Für den hinteren Bremszug entfernen Sie den hinteren Hüllenanschlag vom horizontalen Rohr und legen Sie dann den hinteren Bremszug in dieses Rohr, um am Punkt A auszusteigen, und ersetzen Sie dann den metallischen Hüllenanschlag an jedem Ende.

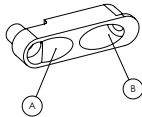
## MONTAGE DER FÜHRUNG

### HYDRAULISCHE FÜHRUNG 765 DISC



1 / Überprüfung des Vorhandenseins der beiden schwarzen Auskleidungen im Unterrohr.

2 / Überprüfen Sie das Vorhandensein der beiden Metallmantelanschläge am Eingang des Unterrohrs zum Steuerrohr (C1 & C2). Auf der linken Seite ermöglicht ein neuer Doppelanschlag den Durchgang des hydraulischen Bremsmantels A und des Umwerfers B, wie unten dargestellt. Auf der rechten Seite in C befindet sich der mechanische Anschlag für den Schaltzug.



3 / Überprüfen Sie das Vorhandensein des kleinen schwarzen Rückenschlags an Punkt G (sonst Zubehörtasche).



4 / Setzen Sie den Hydraulikmantel von Punkt A nach Punkt F, indem er nacheinander durch das Unterrohr, über den Tretlagerkasten und dann im linken Boden zum Auslauf (Führungsrohr ohne Rahmen) geführt wird.

5 / Legen Sie die beiden Schaltzüge in die beiden schwarzen Liner. Linkes Loch B Schaltwerk. Die beiden Kabel folgen den Auskleidungen und treten an Punkt F aus. Das vordere Kabel wird dann herausgeführt, um den Punkt E zu erreichen. Das hintere Kabel wird in die rechte hintere Basis eingeführt und tritt an Punkt D aus.

6 / Sie haben die Möglichkeit, einen Umwerferspanner einzusetzen, in diesem Fall schneiden Sie Ihre Umwerferhülse ca. 3 cm von der Steckdose ab und setzen Sie den Spanner ein. Platzieren Sie das Umwerferseil vom Griff und ziehen Sie es hinter dem Innenlagergehäuse heraus.

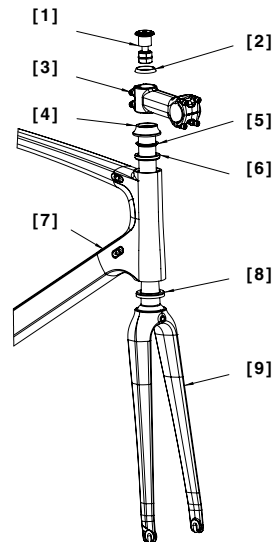
7 / Überprüfen Sie die Verschraubung der Kabelführung des Innenlagers.

8 / Schließen Sie die Montage der Baugruppe ab, indem Sie die Gabel führen. Es beinhaltet einen oberen A- und einen unteren B-Eingang zum Anschluss an den vorderen Bremsattel.

## STEUERSATZ

Das LOOK 765 Headset ist ein traditionelles System mit Spieleinstellung durch das Vorhandensein eines Kompressionssatzes. Es ist immer vorzuziehen, die obere konische Scheibe über dem Schaft zu platzieren, um ein Festziehen des Schaftes am Ende des Drehpunktes zu vermeiden. Damit soll das Risiko einer langfristigen Rissbildung der Kohlenstoffstruktur begrenzt werden.

- [1] Kompressionssatz  
.....
- [2] Obere konische Unterlegscheibe  
.....
- [3] Herkömmlicher Träger  
.....
- [4] JDD-Erweiterung  
.....
- [5] Geteilter Druckring  
.....
- [6] Oberlager 11" 1/8  
.....
- [7] Rahmen mit Carbon-Auskleidung  
.....
- [8] Unteres Lager 1"1/4  
.....
- [9] Monoblock-Gabel  
.....



1/ Schmieren Sie den oberen Lagersitz Ihres Rahmens und setzen Sie das obere Lager 1p 1/ auf diesen Sitz.

2/ Fetten Sie den unteren Sitz Ihres Rahmens und Ihrer Gabel und setzen Sie das untere Lager 1p 1/4 in den Rahmen ein, wobei Sie darauf achten müssen, dass die äußere Fase zur Innenseite des Steuerrohres hin platziert wird und führen Sie dann Ihre Gabel in Ihren Rahmen ein.

3/ Schieben Sie den Druckring über die Gabel, bis er das obere Lager erreicht.

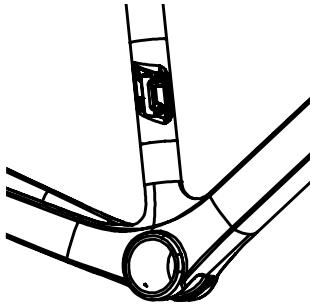
4/ Schieben Sie den Schaft darüber.

6/ Setzen Sie die obere konische Unterlegscheibe und dann den Kompressionssatz ein.

7/ Ziehen Sie den Kompressionssatz im Gabelzapfen (max. 6Nm) an und stellen Sie den Steuersatz ein.

## TRETLAGERGEHÄUSE

LOOK 765 Rahmen werden in einer PRESS FIT BB30 Box mit einem Durchmesser von 46mm\* Breite von 68mm geliefert.



## MONTAGE DER BREMSEN

Dies ist eine Standard-Bremshalterung an Gabeln und Wanten, die einzige Spezifizierung für diesen Rahmen ist die empfohlene Installation des schwarzen Schaumstoffrohrs um den hinteren Bremszug im horizontalen Rohr, um Schwingungsgeräusche im Rahmen zu begrenzen (XS L500mm, S L520mm, M L550mm, L565mm, S565mm, XL 580mm).

### Um die Bremsen zu montieren, benötigen Sie die folgenden Werkzeuge:

- Inbusschlüsselsatz
- Schneidezange
- Hüllenendkappen
- Kabelenden

## GABEL

Die 765 Gabeln sind mit differenziertem Versatz ausgestattet, um alle Rahmengrößen zu erfüllen und für den Wettkampfradsport (XS S 50mm, M L XL 43mm) bestens geeignet.

Das Kohlenstoffprofil und die Struktur wurden gründlich untersucht, um eines der besten Genauigkeits-, Gewichts- und Steifigkeitsverhältnisse auf dem Markt zu bieten.

**Hinweis:** Bei allen Wartungsarbeiten weisen wir darauf hin, dass die Gabel auf ein Rad gestellt werden muss und ein ungewöhnlicher Verschleiß der Beine durch Abrieb am Boden nicht durch die LOOK-Garantie abgedeckt werden kann.

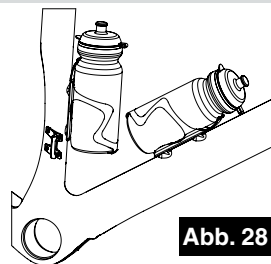
**Vorsicht:** Gabeln werden nicht auf Rahmen mit einem längeren Drehpunkt geliefert. Sie müssen den Gabelzapfen abschneiden, um Ihre Einstellungen zu erreichen.

## TRINKFLASCHENHALTER

Ihr 765er Rahmen ist mit Einsätzen zur Befestigung von zwei Flaschenhaltern am Sitzrohr und am Unterrohr ausgestattet (Abb. 28).

Entfernen Sie die vier M5-Schrauben mit einem 4 mm Inbusschlüssel. Montieren Sie die Flaschenhalter (siehe entsprechendes Produkthandbuch) und schrauben Sie die Schrauben mit einem Drehmoment von **3Nm** wieder ein.

**Achtung:** Verwenden Sie vorzugsweise die mitgelieferten Schrauben.



**Abb. 28**

---

## MONTAGE DER RÄDER

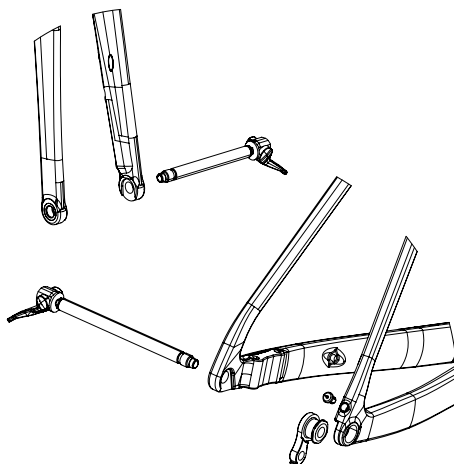
---

Befolgen Sie die Montageanleitung des Herstellers. Unsere Gabelfüße sind mit Sicherheitsstiften ausgestattet.

Die 765 Scheibengabel verwendet eine Durchgangsachse: Komplett Montage und Abschrauben der Achse nach Shimano M12\*100mm Standard, um das Vorderrad zu lösen.

Der Scheibenrahmen 765 verwendet eine Durchgangsachse: Komplett Montage und Abschrauben der Achse nach Shimano M12\*142mm Standard, um das Hinterrad zu lösen.

Die hintere Halterung Ihrer 765er Scheibe kann über eine spezielle 22 mm Sechskantmutter entfernt werden (empfohlenes Anzugsdrehmoment von 3N.m).




---

## KUNDENSERVICE

---

Trotz aller Sorgfalt in unserer Fertigung können Defekte auftreten oder Reparaturen erforderlich sein. Wenden Sie sich mit dem defekten Produkt und Ihrer Kaufrechnung an Ihren autorisierten LOOK-Händler und melden Sie den Defekt.

---

## WARTUNG

---

Inspektion und Wartung sind wichtig für Ihre Sicherheit und die Lebensdauer Ihres Produkts.

Ein Fahrrad mit schlecht gewarteten Komponenten kann kaputt gehen oder Funktionen können ausfallen, was zu einem Unfall führen kann, bei dem Sie getötet, schwer verletzt oder eine körperliche Lähmung erleiden können.

Weitere Informationen zu den Instandhaltungspflichten finden Sie auf unserer Website [www.lookcycle.com](http://www.lookcycle.com) Rubrik GARANTIEPOLITIK > WARTUNG.

---

## GARANTIE

---

### Gesetzliche Garantie

LOOK gibt über seine zugelassenen Vertreter und Vertriebspartner in dem Land, in dem das Produkt gekauft wurde, eine Garantie für Fahrräder/Rahmen bei Nichtkonformitäten und versteckte Mängel (1) für einen Zeitraum von zwei Jahren (2) ab Kaufdatum.

(1) Versteckte Mängel werden nur über die französischen Gesetzesvorgaben abgedeckt. § 1641 bis 1649 des Bürgerlichen Gesetzbuches von Frankreich.

(2) Einige Länder oder Staaten gestatten eine längere Frist für eine stillschweigende Gewährleistung und/oder für den Ausschluss oder die Begrenzung von direkten oder Folgeschäden, was bedeutet, dass die oben beschriebene Einschränkung in solchen Fällen nicht gilt. Diese beschränkte Garantie gibt Ihnen spezifische Rechtsansprüche, aber auch möglicherweise andere Rechte, die je nach den örtlichen Gesetzen variieren.

Weitere Informationen zur gesetzlichen Gewährleistung finden Sie auf unserer Website [www.lookcycle.com](http://www.lookcycle.com) unter GARANTIEBESTIMMUNGEN > GESETZLICHE GARANTIE.

### Lebenslange Garantie

Die Qualität und Zuverlässigkeit unserer Produkte, die wir vom Entwurf bis zur Vermarktung kontrollieren, ermöglichen es uns, Ihnen über unsere zugelassenen Vertreter und Vertriebspartner zusätzlich zu den gesetzlichen Garantien eine kostenlose lebenslange Garantie auf LOOK Fahrradrahmen und -gabeln anzubieten.

Weitere Informationen über die Bedingungen und den Umfang der lebenslangen Garantie finden Sie auf unserer Website [www.lookcycle.com](http://www.lookcycle.com) GARANTIEBESTIMMUNGEN > LEBENSLANGE GARANTIE.

Dieses Handbuch darf nicht ohne die vorherige schriftliche Genehmigung von LOOK in irgendeiner Form verwendet oder vervielfältigt werden.

