

# MA NUAL

**ADS** STEM

# ES

¡ENHORABUENA!	> 4
INFORMACIÓN IMPORTANTE	> 4
PRESENTACIÓN DEL PRODUCTO	> 5
VERIFICACIÓN ANTES DE LA INSTALACIÓN	> 5
PARES DE APRIETE	> 5
MONTAJE DE LA POTENCIA	> 6
RECORTE DE LA HORQUILLA	> 7
EXPANSOR DE LA 795 BLADE RS	> 8
Montaje del expansor	> 8
Desmontaje del expansor	> 8
MANTENIMIENTO	> 9
SERVICIO POSVENTA	> 9
GARANTÍA	> 9

---

## ¡ENHORABUENA!

---

Ha optado por un accesorio LOOK.

Le agradecemos su confianza en nuestros productos. Eligiendo este accesorio LOOK, disfrutará de un producto de alta tecnología de diseño francés. Como la gran mayoría de los productos LOOK, idénticos a los que se suministran a grandes equipos de profesionales, estos se controlan durante todo el proceso de fabricación y le proporcionarán una completa satisfacción. Nuestros productos cumplen con diversas normas europeas e internacionales vigentes.

**Los productos LOOK están protegidos por derechos de propiedad industrial.**  
**Para más información, visite [www.lookcycle.com/patents](http://www.lookcycle.com/patents)**

Antes de su uso, lea íntegramente estas instrucciones. Respete todos los consejos dados para disfrutar plenamente de las ventajas de este producto de alta calidad.

Le recomendamos que se dirija a un distribuidor autorizado de LOOK para el montaje. LOOK se reserva el derecho de modificar las especificaciones del producto y sin previo aviso con el objetivo de mejorarlo.

### Registro de su nueva bicicleta LOOK

El registro de su bicicleta LOOK le permitirá formar parte de nuestros clientes privilegiados y también le ofrecerá la garantía de por vida de su cuadro y horquilla, así como otros servicios.


Para más información sobre las condiciones, ofertas y la cobertura del registro en línea, visite nuestro sitio web [www.lookcycle.com](http://www.lookcycle.com), apartado POLÍTICA DE GARANTÍA > REGISTRO EN LÍNEA.


---

## INFORMACIÓN IMPORTANTE

---

**Atención: la potencia ADS solo es compatible con la horquilla de la 795 BLADE RS. Esta ha sido diseñada y desarrollada para montarse con el juego de dirección de la 795 BLADE RS.**

 **Atención:** los productos LOOK han sido diseñados y optimizados para usarse por ciclistas con un peso de hasta 100 kg (220,5 lbs).

 **Advertencia sobre los productos falsificados:** el uso de productos falsificados es muy peligroso y puede provocarle a usted y a terceros caídas graves ocasionando lesiones graves o incluso mortales.

Para más información, visite nuestro sitio web [www.lookcycle.com](http://www.lookcycle.com), apartado POLÍTICA DE GARANTÍA > FALSIFICACIÓN.

Para más información sobre la INFORMACIÓN IMPORTANTE a tener en cuenta, visite nuestro sitio web [www.lookcycle.com](http://www.lookcycle.com), apartado POLÍTICA DE GARANTÍA > INFORMACIÓN IMPORTANTE.

**Si no puede visitar nuestro sitio, podemos hacerle llegar nuestras políticas de garantía en papel a través de su distribuidor.**

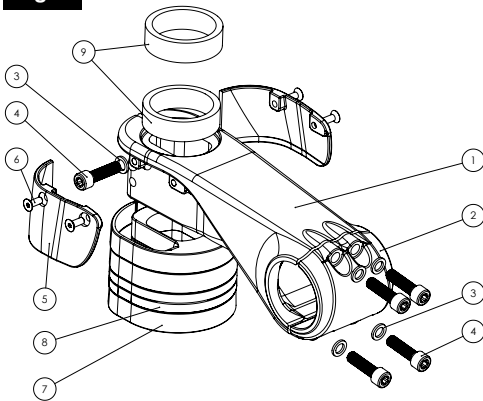
## PRESENTACIÓN DEL PRODUCTO

La potencia ADS ha sido desarrollada de manera acorde con los cuadros 795 BLADE RS para poder integrar lo mejor posible el enrutamiento, conservando al mismo tiempo una gran facilidad de mantenimiento de la bicicleta.

Esta potencia está disponible en las siguientes longitudes: 80 / 90 / 100 / 110 / 120 / 130 mm.

## VERIFICACIÓN ANTES DE LA INSTALACIÓN

Fig. 1

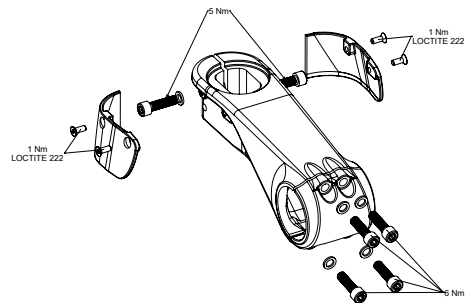


- |   |   |
|---|---|
| 1 | Cuerpo de la potencia ADS   |
| 2 | Cubierta delantera de la potencia ADS   |
| 3 | Arandelas (x6)  |
| 4 | Tornillo M5 de bloqueo de la cubierta y del cuerpo de la potencia (x6) - TORX T25 |
| 5 | Paneles laterales (x2)  |
| 6 | Tornillo M3 para paneles laterales (x4) - TORX T10                                |
| 7 | Espaciador inferior de 10 mm (x4)   |
| 8 | Espaciador inferior de 5 mm (x2)  |
| 9 | Anillo de carbono 1"1/8 Ø exterior de 35 mm (x2)                                  |

## PARES DE APRIETE

**Importante:** todos los ajustes se realizan con una llave dinamométrica. ¡Un apriete excesivo de la potencia puede provocar la destrucción del pivote de la horquilla y tener graves consecuencias! Por favor, respete los pares de apriete recomendados.

Fig. 2



**Nota:** los tornillos 4 (Fig. 1) se han recubierto previamente con un fijador. Después de un montaje/desmontaje, será necesario volver a aplicar una gota de fijador (tipo LOCTITE 243™).

## MONTAJE DE LA POTENCIA

En primer lugar, debe haber montado su juego de dirección en su cuadro (por favor, consulte las instrucciones de montaje de su cuadro 795 BLADES RS).

En el momento de la entrega del cuadro, el pivote de la horquilla no está cortado. Este permite un ajuste de la altura de 0 a 50 mm gracias a los espaciadores 7 y 8 (Fig. 1). Por lo tanto, puede cambiar la altura de la potencia fácilmente y, gracias a la ranura situada en la parte posterior de los espaciadores 7 y 8 (Fig. 3), no tendrá que desconectar las manetas de su manillar.

1 / Introduzca en el pivote de su horquilla el número de espaciadores 7 y 8 (Fig. 1) que necesite para posicionarse adecuadamente.

2 / Coloque la potencia 1 (Fig. 1) en el pivote de la horquilla, asegurándose de que los tornillos de apriete traseros estén bien alojados.

3 / Tiene dos opciones: no cortar el pivote de la horquilla y, en este caso, seguir el resto de las instrucciones, o ir al apartado de **CORTE DEL PIVOTE DE LA HORQUILLA**.

4 / Coloque sobre la potencia el número de anillos de carbono 9 (Fig. 1) necesario para tener un total de 50 mm de espaciador. Por ejemplo:

- Si tiene 20 mm de espaciador 7 y 8 (Fig. 1), deberá colocar 30 mm de anillos de carbono 9 (Fig. 1).

- Si tiene 5 mm de espaciador 7 (Fig. 1), deberá colocar 45 mm de anillos de carbono 9 (Fig. 1).

5 / Coloque el expansor en la horquilla (**cf. art. expansor de la 795 BLADE RS**).

6 / Apriete la potencia sobre el pivote con un par de apriete de **5 Nm**.

7 / Aplicar la pasta de ensamblaje especial carbono (suministrada con la potencia) sobre la manillar en el punto donde se encuentra con la potencia, así como al potencia (dentro del cuerpo y la tapa), asegurándose de que las tuercas a los tornillos y las roscas permanezcan limpias.

8 / Monte el manillar en la potencia y apriete los tornillos con un par de apriete de **6 Nm**, respetando un apriete en cruz (Fig. 4).

9 / Dirija su manillar ADH 2 (recomendado) (**cf. instrucciones del manillar ADH2**) u otro manillar compatible con un diámetro de 31,8 mm.

Fig. 3

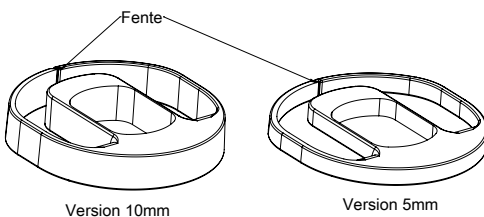
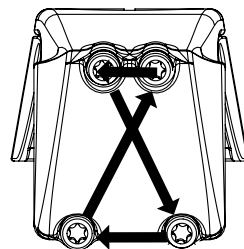


Fig. 4



## RECORTE DE LA HORQUILLA

**ATENCIÓN:** ¡El corte del pivote de la horquilla es una acción irreversible! ¡Ya no podrá alcanzar las posiciones «altas» de la potencia una vez que se haya cortado el pivote! Si tiene la más mínima duda sobre el corte del pivote, haga una primera salida con el pivote sin cortar para asegurarse de que la operación es necesaria.

3 / Desmonte el expansor y retire los anillos de carbono de la horquilla.

4 / Dibuje una marca en la horquilla a la misma altura que la superficie de apoyo del expansor.

5 / Corte la horquilla entre 2 y 5 mm por debajo de esta marca.

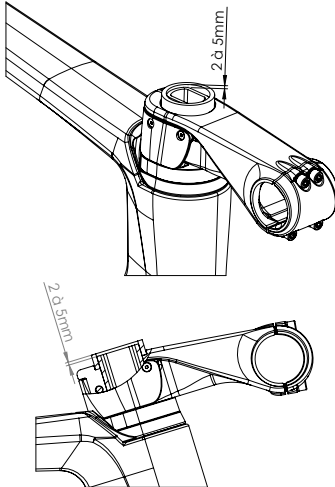
6 / Vuelva a montar la potencia y el expansor siguiendo las recomendaciones de las instrucciones (cf. art. expansor).

1 / Coloque el número de espaciadores 7 y 8 (Fig. 1) que desee para posicionarse adecuadamente.

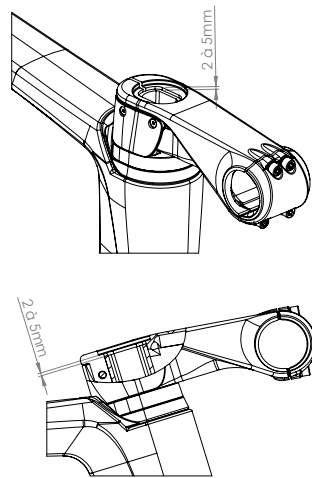
2 / Introduzca la potencia en los espaciadores 7 y 8 (Fig. 1) y siga los pasos 4, 5 y 6 del capítulo **MONTAJE DE LA POTENCIA.**

**Fig. 4**

Recoupe avec bague carbone



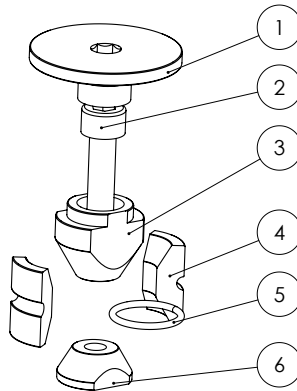
Recoupe sans bague carbone



**EXPANSOR DE LA 795 BLADE RS**

Con su 795 BLADE RS encontrará un expansor desarrollado específicamente para el pivote de la 795 BLADE RS y premontado en fábrica.

- |   |  |
|---|--|
| 1 | Sombbrero - HEX 6 mm Allen - <b>12 Nm como máx.</b><br>Engrase la rosca            |
| 2 | Tornillo de bloqueo – HEX 5 mm Allen <b>8 Nm</b><br>Engrase la cabeza y las roscas |
| 3 | Cono superior  |
| 4 | Pastilla de bloqueo (x2)   |
| 5 | Junta tórica   |
| 6 | Cono inferior - <b>Engrase la rosca interior</b>                                   |



**Fig. 12**

**MONTAJE DEL EXPANSOR**

1 / Asegúrese de que la horquilla está cortada de forma adecuada y de que se encuentre entre 2 y 5 mm por debajo de la superficie de apoyo del expansor (Fig. 13)

2 / Pase un poco el trapo por dentro del tubo de horquilla al nivel de la zona de inserción del expansor y no añada ningún producto graso.

3 / Afloje el tornillo de bloqueo 2 (Fig. 12) de manera que pueda deslizar el expansor por el pivote de la horquilla sin forzarlo.

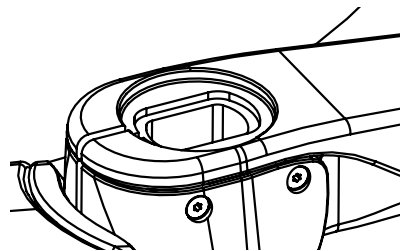
4 / Bloquee el expansor en el tubo apretando el tornillo de bloqueo 2 (Fig. 12).

5 / Desmonte la cápsula 1 (Fig.12) del expansor.

6 / Con una llave dinamoétrica provista de un empalme Allen de 5 mm, apriete el tornillo de bloqueo 1 (Fig. 12) con un par de **8 Nm**.

7 / Vuelva a montar la cápsula 1 (Fig. 12) engrasando la rosca.

8 / Agarre el juego en la dirección apretando la cápsula 1 (Fig. 12), con una llave dinamoétrica provista de un empalme Allen de 6 mm. **Atención, el par máximo es de 12 Nm.**



**Fig. 13**

**DESMONTAJE DEL EXPANSOR**

1 / Desenrosque el tornillo de bloqueo 2 (Fig. 12) de manera que pueda retirar el expansor de la horquilla.

En caso de mantenimiento, desmonte el expansor, límpielo y vuelva a montarlo siguiendo las instrucciones de engrase de la tabla anterior.

---

## MANTENIMIENTO

---

El control y el mantenimiento son importantes para su seguridad y la vida útil de su producto.

El mal mantenimiento de una bicicleta y de sus componentes puede hacer que se rompa o que no funcione correctamente, lo que podría resultar en un accidente en el que podría morir, sufrir lesiones graves o quedar paralizado.

Para más información sobre las obligaciones de mantenimiento, visite nuestro sitio web [www.lookcycle.com](http://www.lookcycle.com), apartado POLÍTICA DE GARANTÍA > MANTENIMIENTO

---

## SERVICIO POSVENTA

---

A pesar de todo el cuidado puesto en nuestra fabricación, si aparece un defecto o si fuera necesaria una reparación, diríjase a su distribuidor autorizado de LOOK con el producto defectuoso acompañado de su factura de compra y especifíquelo el fallo.

---

## GARANTÍA

---

### Garantía legal

LOOK, a través de sus agentes y distribuidores autorizados en el país de compra del producto, garantiza sus bicicletas/cuadros contra la no conformidad y los defectos ocultos (1) por un período de dos años (2) a partir de la fecha de compra.

(1) Los defectos ocultos solo atañen a la legislación francesa. Art. 1641 a 1649 del Código Civil francés.

(2) En ciertos países en los que los Estados permiten una limitación de duración superior para una garantía implícita y/o para la exclusión o la limitación de daños directos o resultantes, la limitación descrita anteriormente no se aplicaría. Esta garantía limitada le otorga derechos legales específicos, pero también posiblemente otros derechos, los cuales varían según la legislación local.

Para más información sobre la cobertura de la garantía legal, visite nuestro sitio web [www.lookcycle.com](http://www.lookcycle.com), apartado POLÍTICA DE GARANTÍA > GARANTÍA LEGAL

### Garantía de por vida

La calidad y fiabilidad de nuestros productos, los cuales controlamos desde el diseño hasta la comercialización, nos permiten, a través de nuestros agentes y distribuidores autorizados, ofrecerle, además de las garantías legales, una garantía gratuita de por vida sobre los cuadros y las horquillas de las bicicletas LOOK.

Para más información sobre las condiciones y la cobertura de la garantía de por vida, visite nuestro sitio web [www.lookcycle.com](http://www.lookcycle.com), apartado POLÍTICA DE GARANTÍA > GARANTÍA DE POR VIDA



**Ref.: 00021959**

**lookcycle.com**